

# Ambi pu(u)r- groepsexpositie

Een expositie over het kunstmatige en het organische. Bestaat deze tegenstelling nog of is zij achterhaald? De kunstenaars in deze expositie zijn verbonden in deze thematiek, zij creëren niet alleen organische beelden met artificiële middelen maar maken dit vaak ook tot onderwerp van hun werk.

Wat zich (spontaan) aandient, hoe dit wordt gemanipuleerd en de rol van (digitale) technologie, is wat de deelnemende kunstenaars verbindt.

Bijvoorbeeld bij Marcella Kuiper door videobeelden te projecteren op geërodeerde metalen platen. Marcel Westdorp laat de spanning en vervreemding zien van een digitaal landschap, het 3D wireframe als golvende zee. Bij Tom van Teijlingen worden eenvoudige bijeengebrachte voorwerpen, door digitale fotografie en printprocessen getransformeerd tot een artificiële natuur. Annekatrien de Maar combineert een soms mechanische arcering met spontaan 'gevonden' vormen. Nils Mühlenbruch gebruikt zowel het traditionele kleurpotlood als de I-Pad om imaginaire werelden en animaties te creëren, die zowel organisch als technologisch geordend lijken.

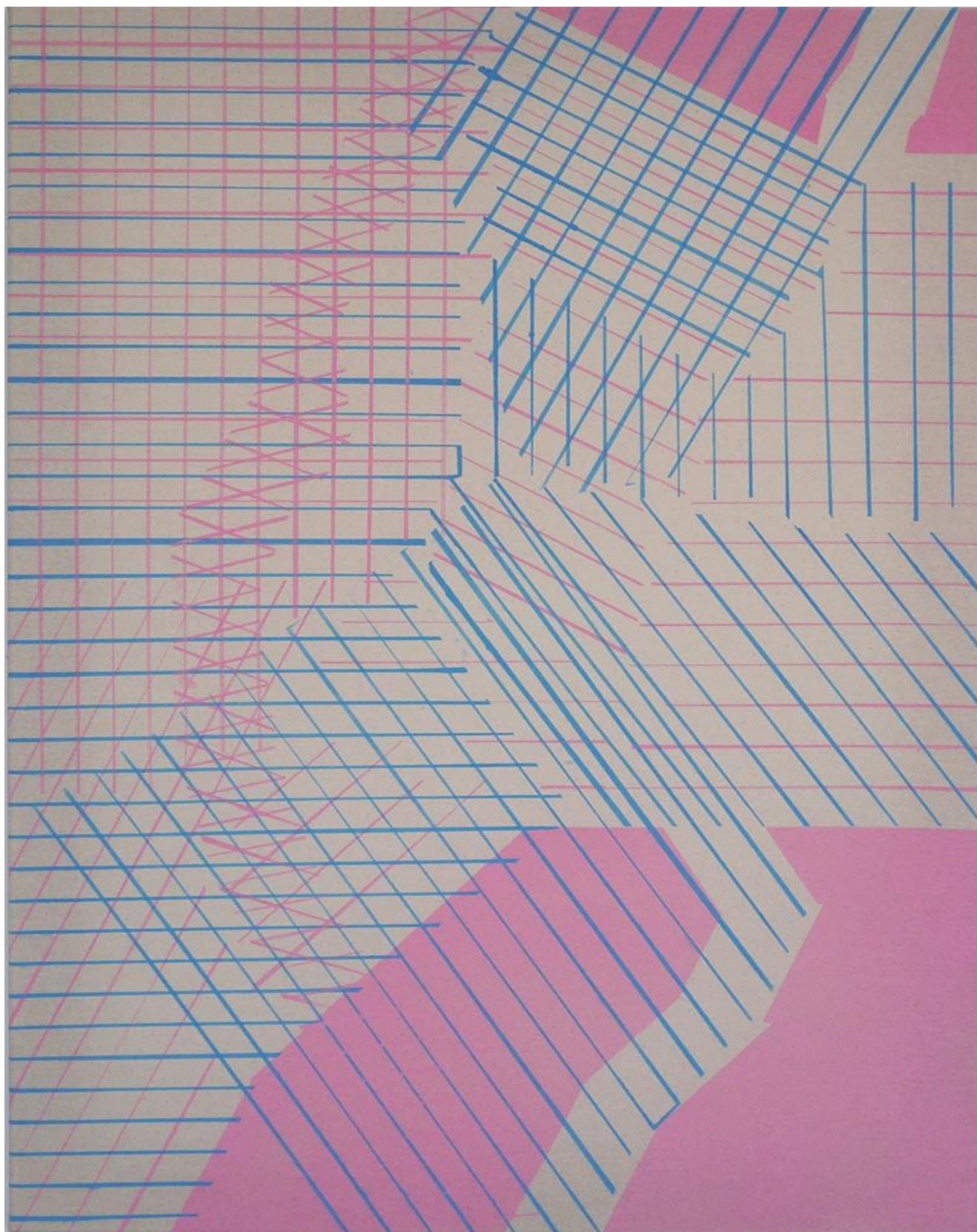
Alhoewel een deel van de media waarmee deze kunstenaars werken traditioneel te noemen is, is het ironisch dat wat 'Nieuwe media' wordt genoemd, sluipenderwijs en geheel 'organisch' in het 'traditionele' werkproces is geslopen. De vraag is of er nog wel zo iets bestaat als 'Nieuwe Media', en wat die dan zouden kunnen zijn en of het er nog iets toe doet. De opkomst van Artificiële intelligentie lijkt een logisch gevolg van wat eerder al kon worden beschouwd als een 'technologische natuur'.

De titel Ambi pu(u)r verwijst (met een knipoog) naar de bekende luchtverfrisser Ambi pur. Het artificiële en het natuurlijke samengebond in een flesje.

De expositie zal bestaan uit schilderijen, tekeningen, digitale prints en (site specific) videomapping.

# Annekatrien de Maar

[annekatriendemaar.nl](http://annekatriendemaar.nl)



zonder titel, 55x-80 cm,arylspray op doek, 2022

Afgestudeerd op grafiek aan de HKU stapt Annekatrien daarna over op schilderen. Lang met zelf gemaakte ei-tempera de laatste jaren is dit uitgebreid met andere materialen zoals primer met pigmenten en spuitverf.

Door delen van de textiele ondergrond af te plakken en het gebruik van sjablonen wordt het werk weer meer grafisch.

Regelmatig gebruikt ze gekleurd textiel of textiel met print als basis om het beeld op te maken. Door een toevoeging van een aantal lijnen of vlakken te schilderen of juist strakke vormen met sjablonen en verfspray, ontstaat er een contrast tussen de verschillende soorten lijnen en verfmaterialen.

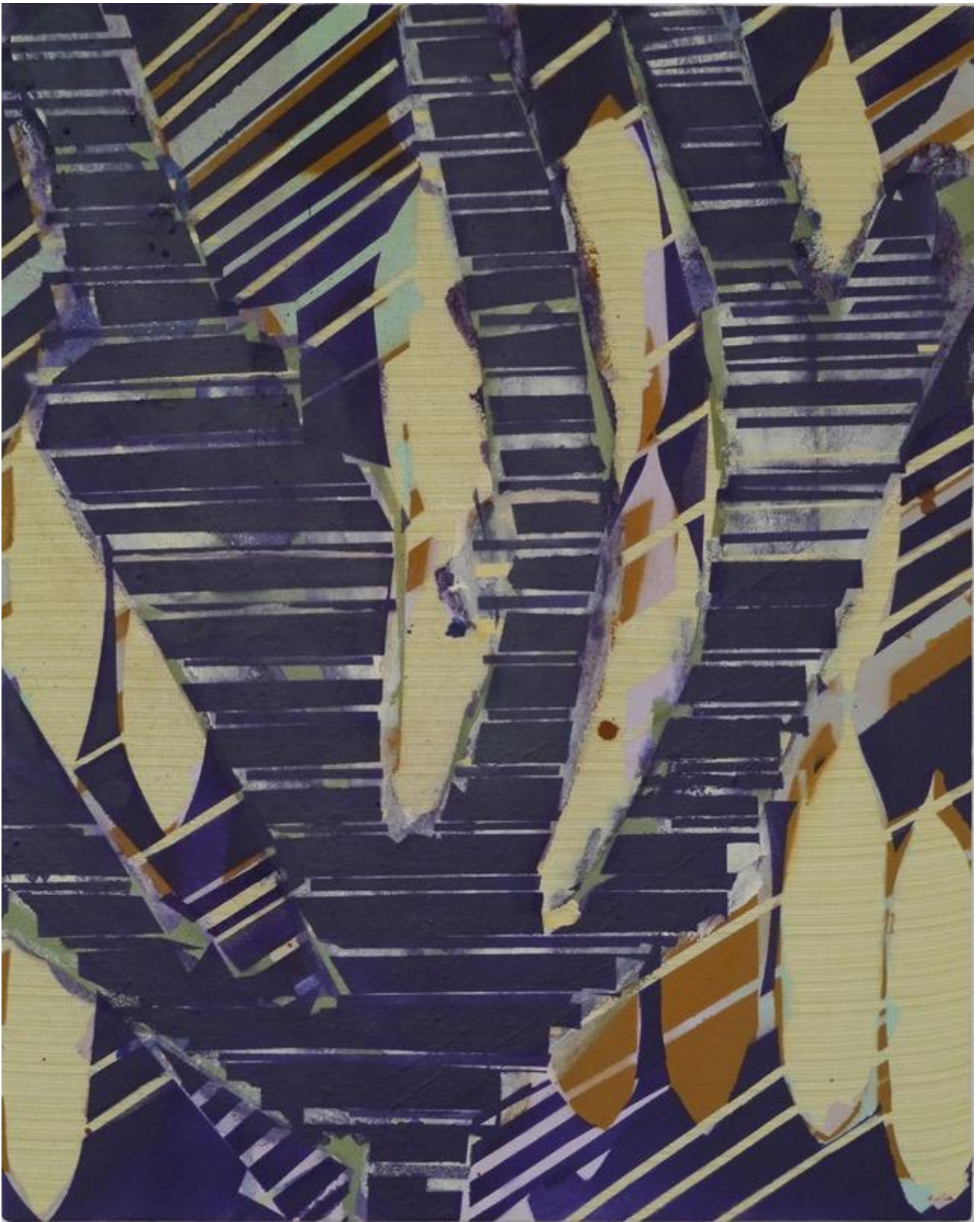
Het uitgangspunt of thema is een beeld te maken dat tegelijk een ruimte of een plak vlak kan oproepen. Het begint met een klein idee of schets. Het materiaalgebruik en de contrasten daartussen zijn al interessant genoeg om een beeld te onderzoeken en uiteindelijk maken.



zt, pigment in primer en ei tempera op doek,50×50 cm 2019



'Handwerk met extra vingers' (gobelin), 40×50 cm, acrylspray op doek, 2022



Takken-en-peulen 40x50 cm, 2022

# Tom van Teijlingen

againststtheday.nl



Intergalactic Dub Club, 50x50 cm, 2023

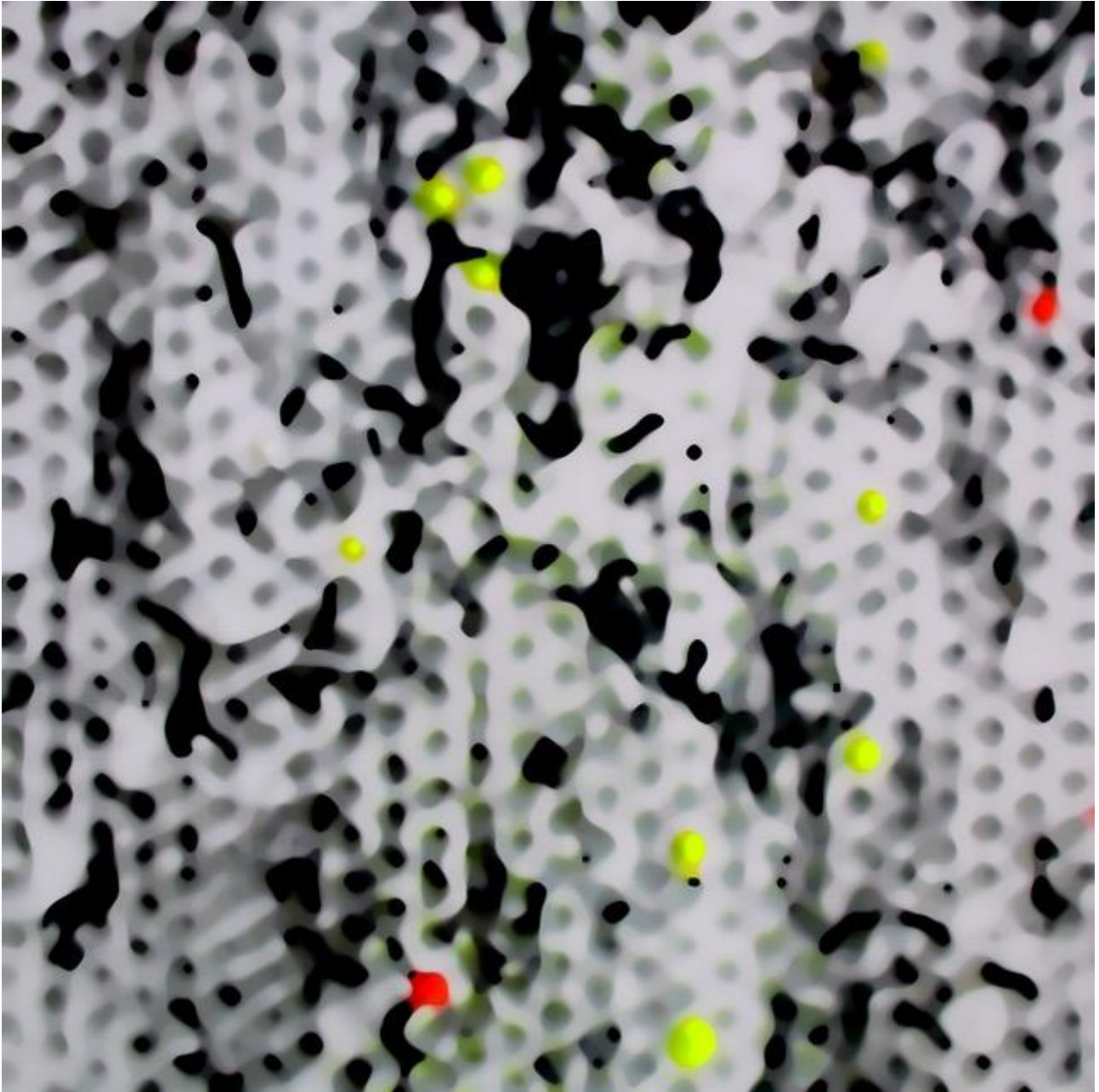
Mijn tweetalig weblog against the day toont sinds 2008 de beelden die ik maak en de gedachten die daar aan parallel lopen.

De beelden ontstaan eerst in mijn hoofd tijdens het lezen, voornamelijk van filosofie, ik maak dan schetsen/notities. Vervolgens ga ik op basis hiervan met verf in de weer, tijdens dit verfwerk maak ik foto's van dichtbij. Meestal van de natte verf. In Photoshop bewerk ik dit lichtelijk en tenslotte druk ik het af op een inkjet printer.

Ik maak niet verwijzende beelden die tegelijkertijd wel voortkomen uit denkwerk en verbindingen suggereren, dit wordt ondersteund door titels.

Spinoza – Nietzsche – Deleuze

Ik bestudeer niet filosofie geschiedenis, noch lees ik het in de breedte. De lijn Spinoza, Nietzsche, Deleuze is mijn uitgangspunt. En natuurlijk Deleuze & Félix Guattari. Sommige filosofen hebben hebben een duidelijke verbinding met Deleuze zoals Jalal Toufic en Patricia Pisters anderen leefden in zijn omgeving zoals Roland Barthes. Weer anderen worden in door Deleuze en Guattari genoemd of kom ik elders tegen en altijd moet het wel bij de lijn S-N-D aansluiten.



Rizoom, 60x60 cm, 2021



The world as I know it, 60x60 cm, 2020



# Marcella Kuiper

[cellavie.nl](http://cellavie.nl)

In een synergie van disciplines ontwikkelt Kuiper kinetische installaties en videokunstwerken die expliciet zijn ontworpen voor de ruimten waarin zij zich bevinden. Kuipers werk gaat een directe relatie aan met omgeving en publiek, en refereert aan haar fascinatie voor de natuur en haar wetten Licht, schaduw, spiegelingen, reflecties, geluid, maar ook tijd. De ingrediënten van Kuipers werk zijn elementen zonder definieerbare vorm.

Installaties bestaan doorgaans uit beamers, video en andere lichtbronnen. Echter niet deze hardware, maar de output vormt het kunstwerk, ontstaan door licht en weerkaatsing. Licht maakt zichtbaar en door weerkaatsing ontstaat een nieuwe manier van zien maar ook van de beleving van de werkelijkheid.



Entropie-1, 2023



Impuls, 2022, audiovisuele installatie



Panta rhei, 2022, Videoinstallatie

“Wat me inspireert, is het mens-zijn in verhouding met de – en onze natuur. De vele aspecten van onszelf, de tegenstellingen waaruit we bestaan. Levenservaringen en vragen die zich niet laten vangen in woorden, maar die de open ruimte van de verbeelding nodig hebben.”

Een onderzoek naar de werkelijkheid die door ieder persoon anders ervaren wordt.

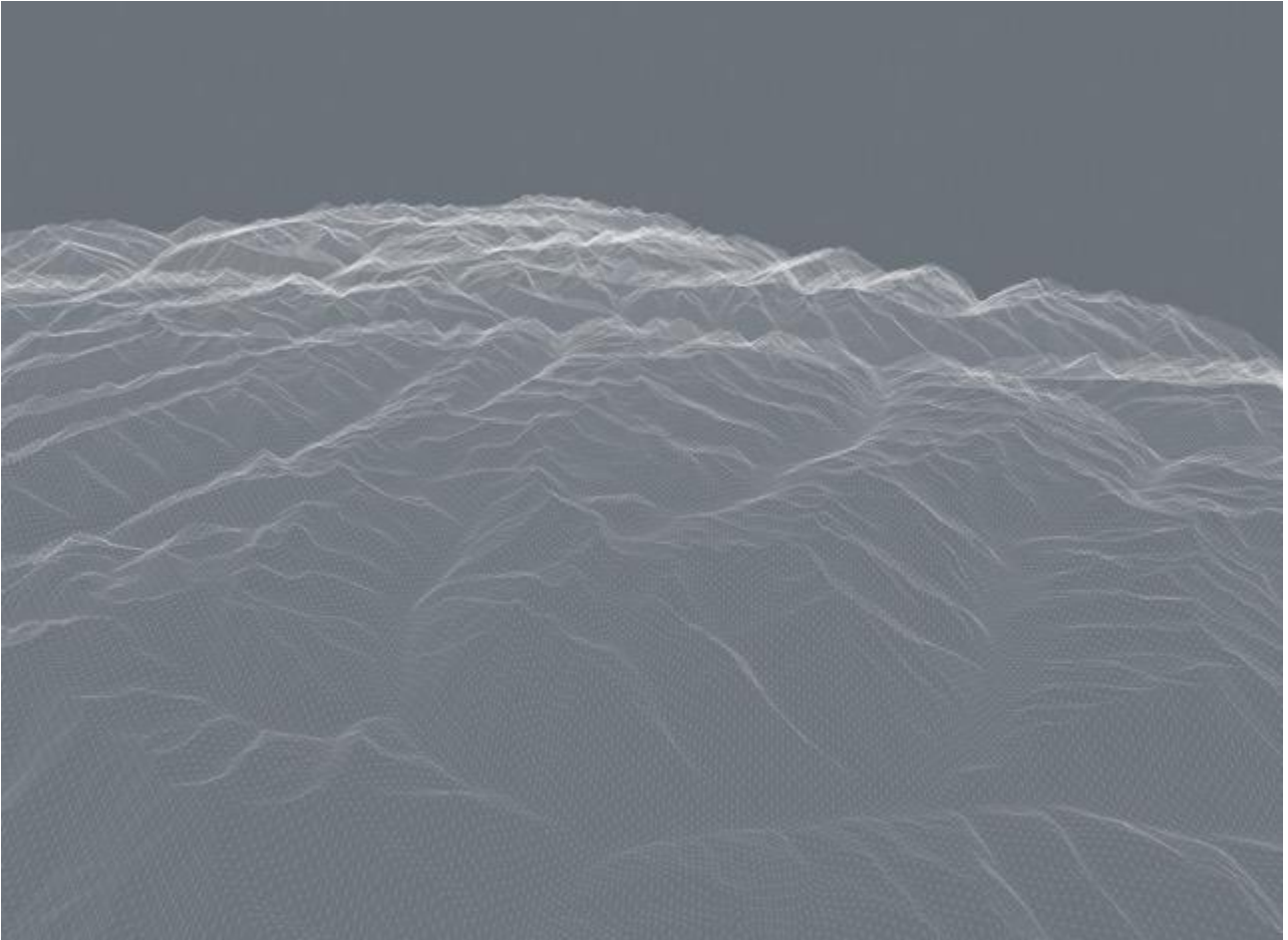
# Marcel Wesdorp

[www.marcelwesdorp.com](http://www.marcelwesdorp.com)



x4207.44/y2809.41/z258.51, 2011, 50,5x90cm, c-print on matt plexiglas with dibond

Afgestudeerd aan de Willem de Kooning Academie Rotterdam en de vervolgopleiding fotografie aan de St. Joost Academie in Breda, maakt Marcel Wesdorp computergestuurde animaties van landschappen. Afdrukken van deze digitaal ontwikkelde gebieden lijken echte foto's, uniek benoemd door hun specifieke xyz-coördinaten. Maar bij een tweede blik wordt je getroffen door een onbekende werkelijkheid die daarachter ligt. Sommige stappen in dit proces leiden tot onvermoede en verrassend pakkende beelden, elk met een uiterst gevoelige en raadselachtige toets, zoals te zien is in zijn PW-serie. Naast de puur softwarematige technieken is het verzamelen en modelleren van bestaande satellietgegevens en kaarten een tweede ingewikkeld werkterrein van de kunstenaar.



PW2, 2013, 38x52cm, Inkjet on Hahnemuhle photo rag framed with mirogard

“Bij Marcel Wesdorp gaat het niet om het paradijs. Hij loopt niet buiten rond, is ook niet vrij bezig in de grot. Hij is bij uitstek iemand die bezig is met de muur en de schaduwen op de muur. Hij zou het helemaal met de Duitse dichter Gottfried Benn eens zijn wanneer hij zegt dat de muur de natuurlijke gesprekspartner is van de mens. Voor Wesdorp gaat het om de schaduwen op de muur, of voor onze tijd opnieuw geformuleerd, om films op een beeldscherm.

Wat zien wij eigenlijk wanneer wij een film van Marcel Wesdorp bekijken? Wij kijken dan naar een zwart-wit landschap waarover de camera heen strijkt. Die camera, zegt Wesdorp, dat zijn wijzelf. En het landschap, dat is letterlijk de wereld die ik zelf maak. Dit landschap is helemaal virtueel. Het beeld wordt voortgebracht door een algoritme dat Wesdorp zelf heeft gemaakt. Het rekenwerk dat de filmbeelden genereert, is het werk van computers. Die filmbeelden, dat zijn de schaduwen die wij tegenwoordig zien in de grot van Plato. Het zijn geen mooie plaatjes, het is geen prachtig landschap. Je wordt er niet gelukkig van. Het zijn schaduwen in de nacht.”

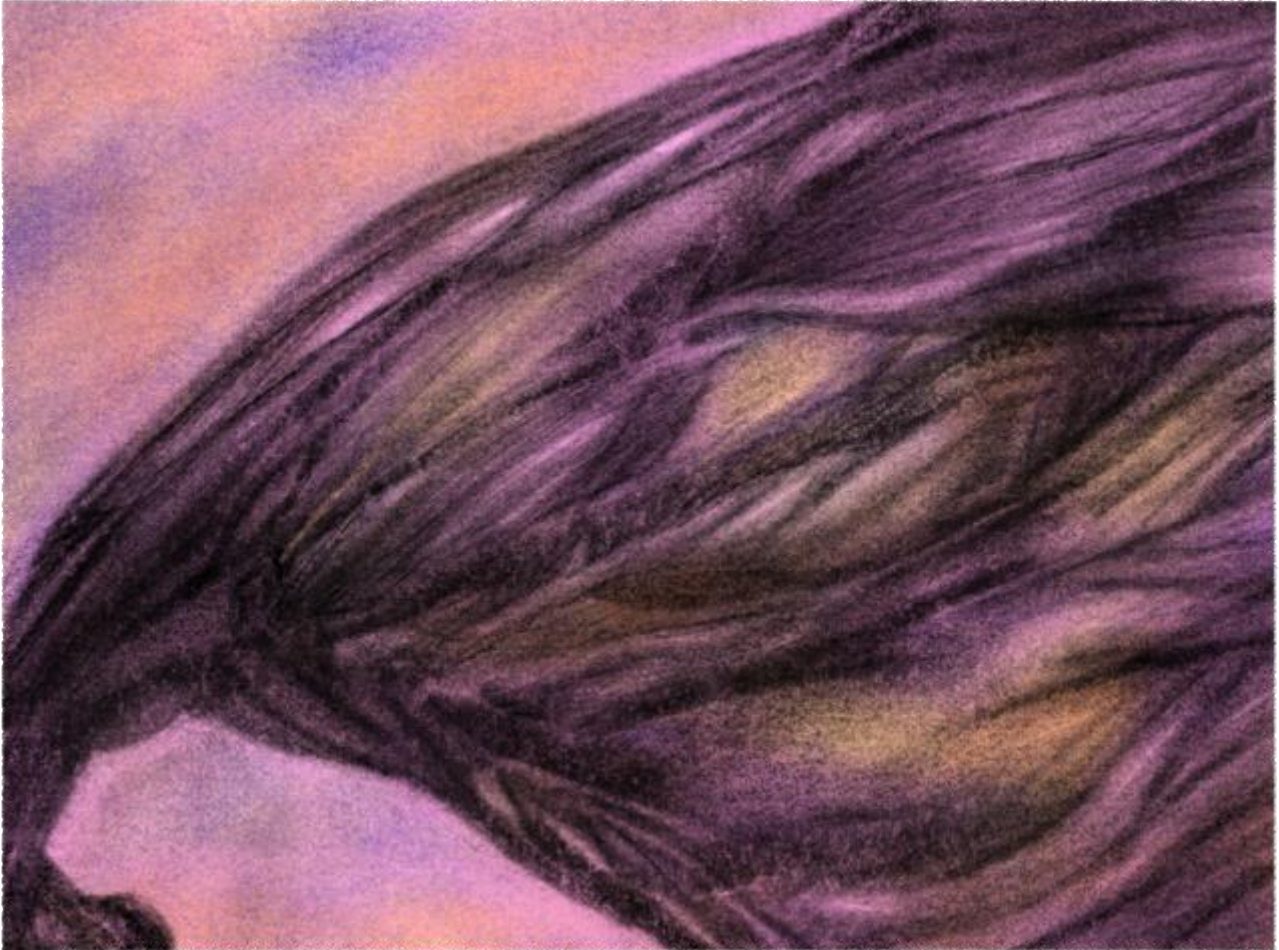
*Eric Bolle: “Ik maak letterlijk mijn eigen wereld.” Met Marcel Wesdorp in de grot van Plato*



ad fontes I, 2023, 120x90cm, Inkjet on Hahnemuhle photo rag mounted on aluminium

# Nils Mühlenbruch

[www.drifter.tv](http://www.drifter.tv)



Strenght, 2023, 30 x 40 cm Giclée print

De tekeningen, prints en animaties komen voort uit een verlangen het organische en artificiele met elkaar te verenigen. 'Organisch' en 'artificieel' zijn hierbij niet alleen concrete omschrijvingen van vormen en constructies. Het zijn ook metaforen voor wat is 'gegeven' en wat is 'gemaakt'. 'Wat is gegeven' is geen religieus concept in het werk, het is meer de omgang met het onbekende en de onbevooroordeelde waarneming van wat is.

Het 'gemaakte' is de ratio en poging het gegevene te duiden en te modeleren. De absurditeit van dit streven laat ik graag doorklinken in de kunstwerken.



Greenery, 2023, 30 x 40 cm Giclée print





Meatgrinder, 2023, 30 x 40 cm Giclée print